

FLAGON PVC – montážní návod




OBSAH

ÚVOD	STR	2
HORKOVZDUŠNÉ MANUÁLNÍ SVAŘOVÁNÍ	STR	6
AUTOMATICKÉ SVAŘOVÁNÍ	STR	10
SVAŘOVÁNÍ PŘÍČNÝCH SPOJŮ	STR	13
T-SPOJE – VÍCEVRSTVÉ SPOJE	STR	15
OKRAJOVÁ FIXACE	STR	16
FIXACE FÓLIE K VERTIKÁLNÍMU POVRCHU	STR	18
FIXACE FÓLIE K HORIZONTÁLNÍMU POVRCHU	STR	21
PŘÍSLUŠENSTVÍ	STR	25
VNITŘNÍ KOUTY	STR	26
VNĚJŠÍ KOUTY	STR	33
ZAKŘIVENÍ, KÓNICKÉ A KRUHOVÉ DETAILS	STR	38
V TOK	STR	42
OKRAJOVÁ LIŠTA	STR	44
KONTROLA SPOJŮ	STR	54
OPRAVA POŠKOZENÍ	STR	57
ČIŠTĚNÍ	STR	58
APLIKACE NOVÉ FÓLIE NA STÁVAJÍCÍ HYDROIZOLACI PVC	STR	59
POZNÁMKY	STR	62



SOPREMA



		
	via Industriale dell'isola, 3 24040 Chignolo d'Isola (BG) - Italy Tel. +39.035.494.09.49 Fax +39.035.494.06.49 e-mail: info@flag.it - www.flag.it	
CE certifications: 1085-CPD-0010 CE norms: EN 13956:2007		
TIPO/TYPE FLAGON SR		
SPESS./THICK./ÉPAISSEUR mm 1.5	DIMENSIONI/DIMENSIONS m 2.10 X 20.00	
OPER. LOTTO/LOT. 92 2	NR. SEQ. 163	DATA/DATE 18/10/07
FLAGON PVC IMMAGAZINARE IN LUOGO ASCIUTTO KEEP DRY ENTREPOSER A SEC		
		MADE IN ITALY 
<small>Il marchio NON è soggetto agli obblighi derivanti dalla Normativa CEE 79/331 sulle sostanze pericolose. Non è il prodotto che deve essere ammesso in CEE 79/331. L'azienda concorre al rispetto dell'etichetta.</small>		



Tato příručka popisuje metody aplikace pro FLAGON PVC hydroizolační fólie.

1. Skladování

Role hydroizolační fólie FLAGON PVC jsou dodávány na paletách. Měly by být skladovány v suchu, a pokud to není možné, tak je alespoň chránit před vlhkostí a proti vystavení mrazu a sněhu pomocí hydroizolačního krytu.

2. Označení etiketou

Všechny hydroizolační fólie FLAGON PVC mají bílé identifikační etikety označující druh fólie, její tloušťku, délku a šířku.

Každé příslušenství používané k FLAGON PVC má modrou identifikační etiketu nebo balení.

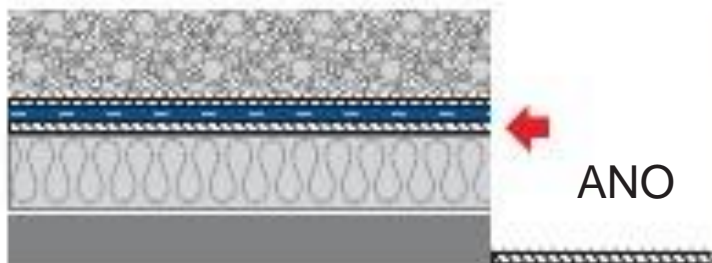
ÚVOD

3. Vybavení

Následující vybavení je nezbytné k instalaci hydroizolačních fólií FLAGON PVC:

- horkovzdušná manuální pistole
- 20 mm tryska pro dokončovací práce a detaily
- 40 mm tryska pro vaření spojů
- Flagofil tryska pro navaření Flagofil kabelu
- 40 mm gumový váleček
- 6 mm mosazné kolečko na vaření drobných detailů
- nůžky
- frézka na hrany 1,8 mm a tlustší PVC fólie
- svařovací tester (zkušební jehla)
- svařovací automat (typ Varimat)





Tepelně izolační vrstva
SE SEPARAČNÍ VRSTVOU



asfalt
SE SEPARAČNÍ VRSTVOU

4. Chemická kompatibilita*

FLAGON PVC fólie jsou chemicky kompatibilní s velkým množstvím materiálů (viz technický list).

A) Tepelně izolační materiál:
Je nutné klást separační vrstvu (minimálně 120 g/m²) mezi hydroizolační fólii a desky z extrudovaného/expandovaného polystyrenu.

B) Asfalt

V případě asfaltového povrchu, pokládejte separační vrstvu z geotextilie (minimálně 300 g/m²) před pokládkou fólie FLAGON PVC.

* **Prosíme kontaktujte naše technické oddělení, které Vám poradí ohledně chemické kompatibility hydroizolačních fólií FLAGON PVC s odlišnými materiály.**

ÚVOD

5. Čištění a svařování povrchů

Povrch FLAGON PVC fólie musí být před svařováním čistý a suchý.

V případě špinavé fólie by měl být povrch očištěn použitím bílého hadříku a FLAGON PVC CLEANER (ČISTIČ PVC).

Fólie, která byla po delší dobu vystavena vodě, sněhu nebo mrazu musí být před svařováním suchá.

Vlhkost se extrahuje z fólie použitím FLAG SEAM PREP ve spojení s teplem z horkovzdušné pistole Leister.

Pro podrobnosti si otočte na FLAG SEAM PREP postup.



1 HORKOVZDUŠNÉ MANUÁLNÍ SVAŘOVÁNÍ



Zobrazení teploty na Triac PID

1.1 Předběžná kontrola

Ujistěte se, že je tryska čistá a souvisle otevřená v celé své šířce.

1.2 Provozní teplota

Níže uvedené teploty a rychlosti jsou průměrné pro svařování našich PVC fólií. Podmínky na stavbě a okolní teploty mohou tyto úrovně ovlivnit.

Model	20 mm tryska
Triac PID	450° C±10*
Model	40 mm tryska
Triac PID	500° C±10*

Proto se doporučuje před započítím jakéhokoli svařování si svařit zkušební vzorek ze svařovaného materiálu a provést jeho destruktivní zkoušku (fólie se musí roztrhnout mimo svar).

Požadované provozní napětí musí být dle požadavků v návodu pro automatické přístroje ke svařování (220/240 V).

Aby nedošlo k poklesu napětí:

- **Nikdy nepoužívejte** extrémně dlouhý napájecí kabel nebo kabel s malým průměrem
- **Nikdy nepoužívejte** sdílený zdroj napětí, hrozí pokles napětí

1 HORKOVZDUŠNÉ MANUÁLNÍ SVAŘOVÁNÍ

Před započítím prací si udělejte vzorek svaru na odzkoušení teploty (tzv. zkušební spoj). Zkontrolujte vzorek tohoto svaru destruktivní zkouškou (viz 14.2 na straně 55).

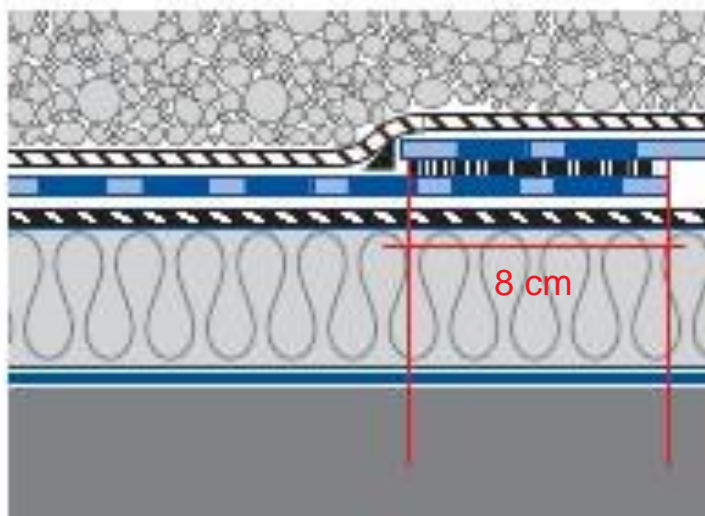
* Pracovní teplota může být ovlivněna vnějšími faktory jako jsou povětrnostní podmínky na staveništi (vlhkost, teplota, vítr, atd.).

1.3 Přesah

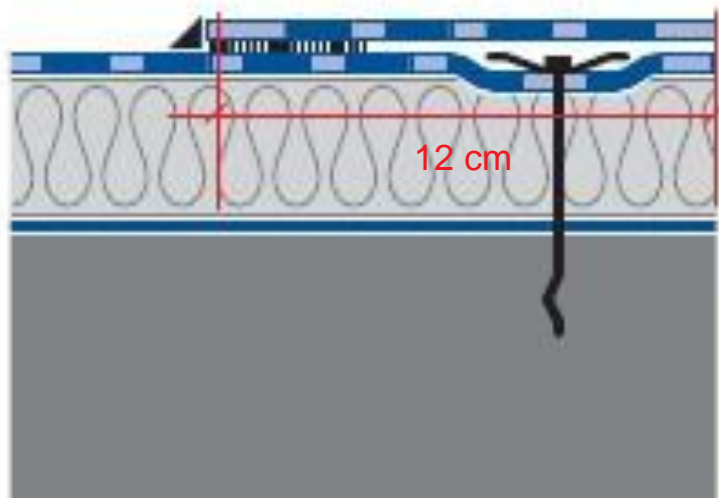
Okraje fólie, které se budou svařovat musí být suché a čisté.

Přesah by měl být:

- 8 cm pro přitěžované a plnoplošně lepené systémy fólie;



1 HORKOVZDUŠNÉ MANUÁLNÍ SVAŘOVÁNÍ



- 12 cm pro mechanicky kotvený systém fólie.



okraj spodní fólie

1 cm

použití 40 mm trysky



okraj spodní fólie

3 cm

použití 20 mm trysky

1.4 Fáze 1 – přibodování

Přibodujte přesah po zhruba 40 cm.

Vzdálenost bodového přivaření od okraje spodní fólie přesahu je:

- 6 cm (při použití 40 mm trysky)
- 5 cm (při použití 20 mm trysky)

1 HORKOVZDUŠNÉ MANUÁLNÍ SVAŘOVÁNÍ

1.5 Fáze 2 – předvaření - tzv. předsvár

Svařte přesah tak, aby zbyl okraj fólie pro finální svaření:

- 4 cm (při použití 40 mm trysky);



použití 40 mm trysky

- 3 cm (při použití 20 mm trysky)

Umístěte trysku mezi oba okraje fólie v přesahu v úhlu 45° ke svařované linii. Rolujte válečkem zhruba 1 cm od trysky.



použití 20 mm trysky

1.6 Fáze 3 - svaření

Provedte svar při okraji horní fólie. Umístěte trysku mezi oba okraje fólie v přesahu v úhlu 45° ke svařované linii. Rolujte válečkem zhruba 1 cm od trysky tak, aby jste stlačovali svár obou vrstev.



2 AUTOMATICKÉ SVAŘOVÁNÍ



Používejte automatické svařovací zařízení jako Varimat Leister.

2.1 Předběžná kontrola

Před svařováním zkontrolujte a očistěte trysku.

2.2 Svařovací teplota/rychlost

Varimat Leister

TEPLOTA	550° až 570°C*
RYCHLOST	200 to 250 cm/min

Každý den před započetím hydroizolačních prací vytvořte zkušební svar pro kontrolu základního nastavení svařovacího automatu.

Zkontrolujte vzorek svaru pomocí destruktivní zkoušky (viz 14.2 str 55).

* Pracovní teplota může být ovlivněna vnějšími faktory jako jsou povětrnostní podmínky na staveništi (vlhkost, teplota, vítr, atd.).

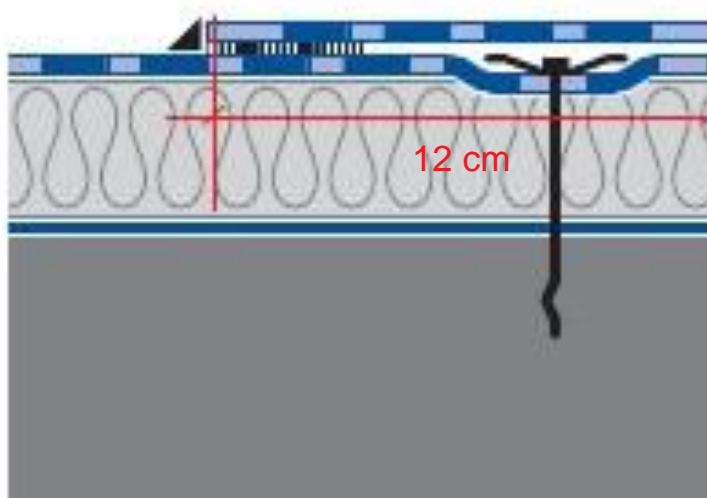
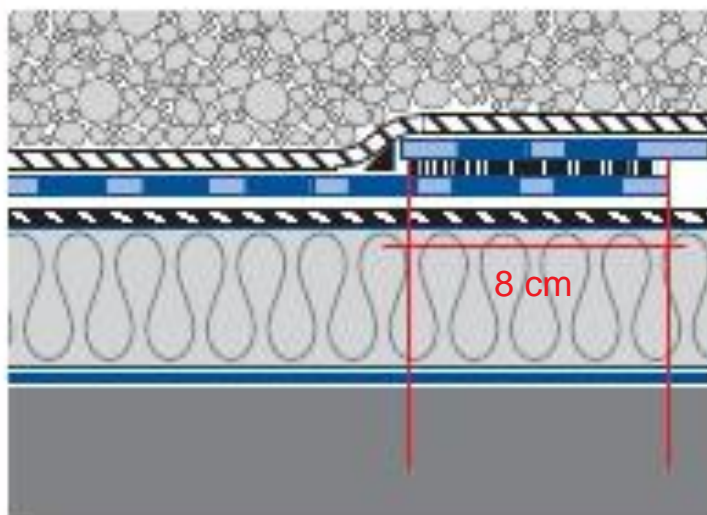
2 AUTOMATICKÉ SVAŘOVÁNÍ

2.3 Přesah

Okraje svařovaných fólií by měly být čisté a suché.

Přesah by měl být:

- 8 cm pro střechy s přitížením
- 12 cm pro mechanicky kotvené střechy





2.4 Vložení trysky

Uvolněte zámek na mechanismu přístroje. Tryska bude položena na rovinu střešní hydroizolace tak, aby přiléhala k přesahu svařované fólie.

Vzdálenost mezi tryskou a hnacím kolem musí být správně nastavena aby se předešlo problémům při svařování.*

Vsunujte trysku mezi dvě fólie dokud se mechanismus přístroje nezajistí.

Stroj se pohybuje automaticky, dle požadovaného nastavení.

* **Prosím kontaktujte technické oddělení pro nastavení trysky.**

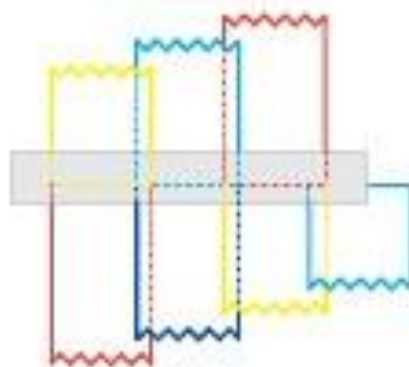
3 SVAŘOVÁNÍ ČELNÍCH (PŘÍČNÝCH) SPOJŮ

Sestříhňte ostré hrany nůžkami.

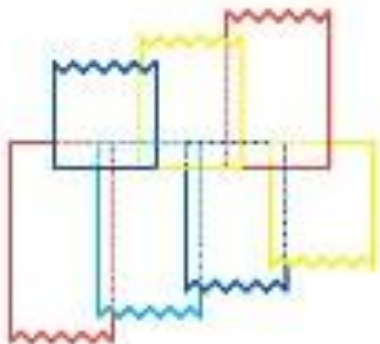
Pokud je možné, vyhněte se tvorbě křížových spojů s více než třemi vrstvami fólie.

Pro překrytí případných křížových spojů:

a) Umístěte dvě nebo více fólií perfektně paralelně a sladěně. Navařte třetí vrstvu nebo pruh (min. 20 cm) kolmo (90°) na předtím položené fólie.



3 SVAŘOVÁNÍ ČELNÍCH (PŘÍČNÝCH) SPOJŮ



b) vystřídejte spoje tak, aby vznikali pouze T-spoje.

4 T-SPOJE – VÍCEVRSTVÉ SVARY PRO PVC FÓLIE TLOUŠŤKY 1.8 mm +

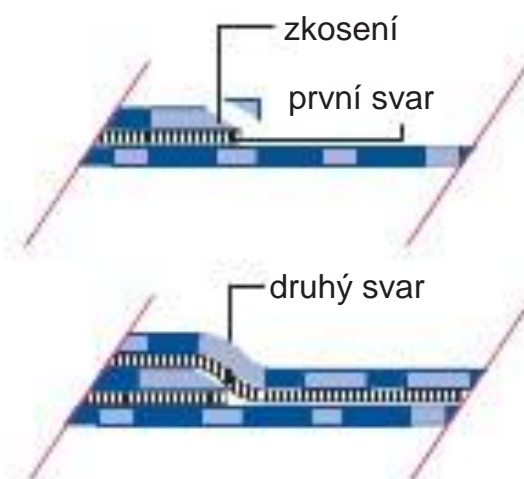
v “T-spojích” (např. na okrajových koncích rolí, nebo když aplikujete FLAGON PVC doplňkové tvarovky):

a) zkosíte okraj fólie pomocí frézy nebo zkosovacího nástroje.

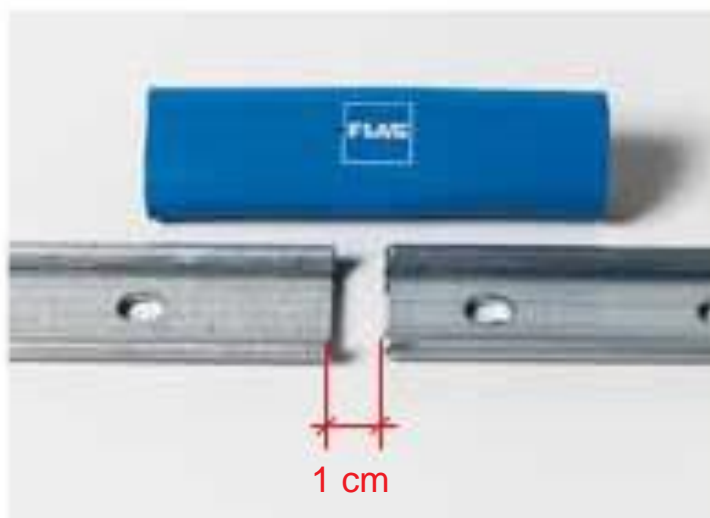
Tato operace odstraní výškový rozdíl ve spoji vyplývající z překrytí několika vrstev fólie a umožňuje odpovídající přípravu (začištění) spoje před svařováním.

b) vyřízněte kruh fólie (průměru minimálně 15 cm) a navařte přes zkosený T-spoj.

c) přibodujte, předvařte a přivařte.



5 OKRAJOVÁ FIXACE



Vždy je nezbytné provést fixaci po obvodu s předvrtanou FLAGON lištou, nebo použijte podložky a vruty minimálně 25 cm od sebe. Nebo fixujte fólii na kotvené poplastované plechy. Lišta může být mechanicky fixována na horizontální nebo vertikální povrch u spodní části soklu.

Fixujte na vertikální povrch v případě:

- střech s lehčeným betonem
- tepelně izolační deska přesahuje tloušťku o 5-6 cm

Umístěte lišty po obvodu u okrajů a okolo vyčnívajících konstrukcí jako jsou okraje světlíků. Ponechte mezeru 1 cm mezi konci lišt pro předejití problémům s teplotní roztažností.

5 OKRAJOVÁ FIXACE

Ochraňte fólii před proražením instalováním FLAG KONCOVÉHO CHRÁNIČE LIŠTY. Za použití Flagon svařovací trysky na kabel horkovzdušně přivařte FLAGOFIL PVC kabel (světle modrý).

V případě aplikace na poplastované plechy je nutno vzít v úvahu jejich dilataci a ponechat také mezeru, mezeru je nutné přemostit přivařením přířezu fólie.

Poznámka:

Mechanicky fixovat, pomocí provrtaných lišt nebo podložek a kotev, kolem všech výstupků a změn úrovní hydroizolační fólie.



6 FIXACE FÓLIE NA VERTIKÁLNÍ POVRCH



Pokud je svislý okraj vyšší než 50 cm, tak je nezbytné FLAGON PVC fólii mechanicky fixovat.

6.1 LEPENÍ*

Lepení fólie možné za použití lepidla na bázi rozpouštědel FLEXOCOL V.

Použití na vhodné povrchy: cement, dřevo, kov (po vhodném vyčištění povrchu), polyuretanové tepelně izolační desky s papírovým povrchem, dlaždice atd.

Nepoužívejte lepidlo na bázi rozpouštědel na:

izolaci z extrudovaného nebo expandovaného polystyrenu, vláknocement, panely obsahující perlit, minerální vlákna (pokud to nejsou Hard Rock SPA tepelně izolační desky), vláknité nebo sprašné povrchy.

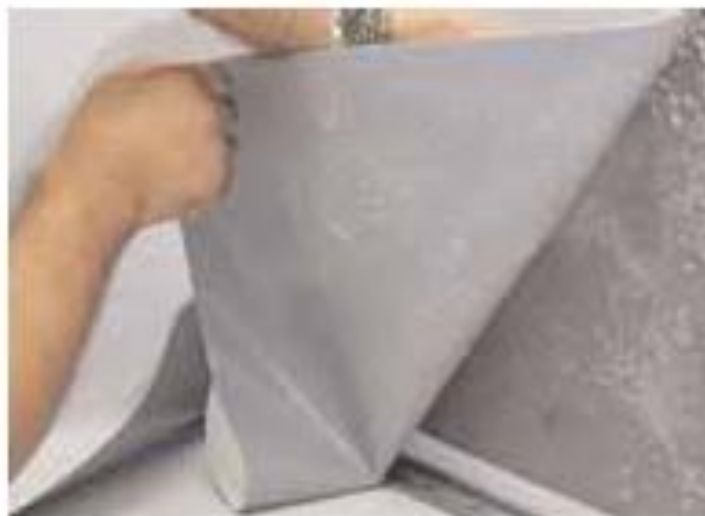
*** Prosím kontaktujte technické oddělení které Vám poradí ohledně přídržnosti lepidla Flexocol s dalšími materiály.**

6 FIXACE FÓLIE NA VERTIKÁLNÍ POVRCH

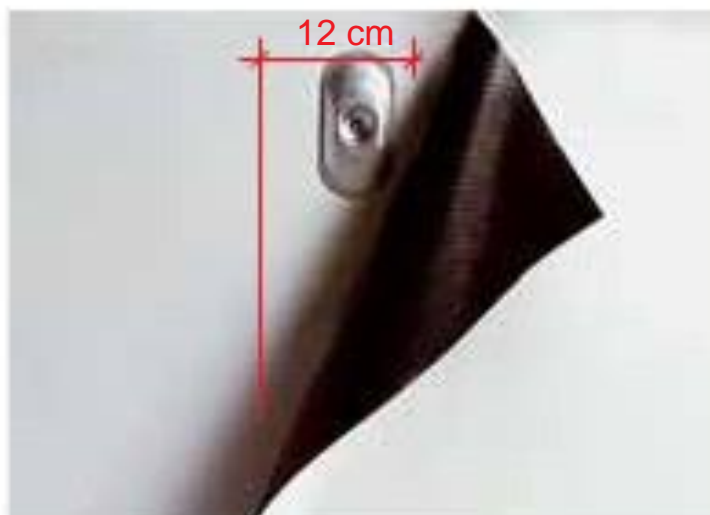
Pomocí válečku rozetřete lepidlo rovnoměrně na oba povrchy (svislý podklad a spodní povrch fólie). Ponechejte dokud povrch není na dotek suchý a ředidlo vyprchá z lepidla. Přiložte k sobě oba povrchy.



POZNÁMKA: Za chladného počasí si změkčete před lepením povrch fólie pomocí zdroje tepla.



6 FIXACE FÓLIE NA VERTIKÁLNÍ POVRCH



6.2 Mechanické kotvení

Kotva by měla být umístěna 6 cm od okraje a maximálně 25 cm od sebe. (Vzdálenosti kotev se budou lišit v závislosti na výšce budovy a její expozici. Ohledně konzultace kotvení se prosím obraťte na technické oddělení).

Vytvořte přesah nad fólií široký 12 cm z dalšího pásu fólie. Přibodujte, předvařte a proved'te svar.

7 FIXACE FÓLIE NA HORIZONTÁLNÍ POVRCH

7.1 Mechanické kotvení

POZNÁMKA: Při kotvení do trapézového plechu by měla být fólie nasměrována kolmo ke směru trapézového plechu.

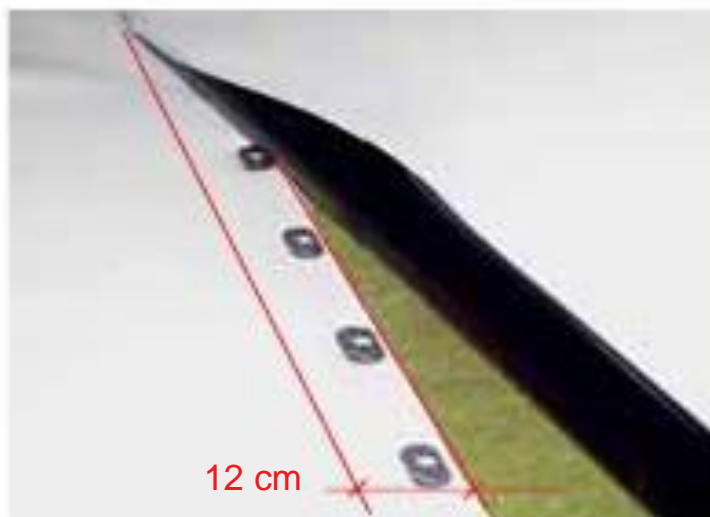
Při kotvení do betonu může být fólie nasměrována v libovolném směru.

Existují dva způsoby jak mechanicky kotvit fólii:

- a) Kotevní podložky a kotvy
- b) Kotvení pomocí FLAG BARS



7 FIXACE FÓLIE NA HORIZONTÁLNÍ POVRCH



a) Podložky a kotvy.

Fixace se provádí pomocí speciálních k tomu určených podložek a kotev při okraji fólie tak, jak je uvedeno na fotografii. Osově vzdálenosti kotev závisí na stavební výšce a namáhání větrem.*

Přilehlý pás fólie tvoří přesah 12 cm přes okraj přikotvené fólie a tím překrývá kotvení. Svařte fólie dohromady, použitím automatické nebo ruční metody vytvořte homogenní spojení.

V oblastech s velkou expozicí vystavení účinkům větru může být nutné hustší přikotvení při okrajích a v rozích střechy budovy. Toho lze snadno dosáhnout vložím řady kotev do středu šířky pásu fólie a potom překrytí minimálně 20 cm širokým pásem fólie FLAGON SV a svařením, jak je ukázáno na obrázku.

* **Prosím, kontaktujte technické oddělení ohledně kotevních výpočtů.**

7 FIXACE FÓLIE NA HORIZONTÁLNÍ POVRCH

b) Fixace FLAG BARS lištami

FLAG BARS jsou instalovány na předem určená místa v závislosti a míře zatížení větrem pro danou oblast a stavební výšku budovy.

DŮLEŽITÉ: Desky tepelné izolace musí být samostatně fixovány nezávisle na fólii.

Konce FLAG BARS by měly být aplikovány s 1 cm expanzní mezerou mezi jednotlivými konci.

Na každý konec FLAG BARS musí být instalovány OCHRANNÉ KONCOVKY pro předejití perforace hydroizolační fólie během pohybu a vzniku napětí. Horkovzdušné svaření přesahu je provedeno za použití ruční metody nebo pomocí svařovacího automatu.

Instalace systému lišt, s ochrannými koncovkami, se provádí na předem určená místa doporučená technickým oddělením.

Horkovzdušné převaření minimálně 20 cm širokým pruhem fólie přes fixační lištu jak je naznačeno na obrázku.*



7 FIXACE FÓLIE NA HORIZONTÁLNÍ POVRCH



Věnujte pozornost směru odvodnění vody ze střechy. FLAG BARS by měly být instalovány tak, aby umožnily bezproblémový odvod vody ze střechy.

FLAG KONCOVÉ CHRÁNIČE LIŠT musí být instalovány vždy, když se používá systém FLAG BARS kvůli předejití poškození hydroizolačního systému v případě vzniku napětí nebo pohybů.

*** Prosím kontaktujte technické oddělení pokud jde o výpočty kotvení.**

7.2 Plnoplošné lepení (FLAGON PVC fólie s geotextilií).

Pro plnoplošné lepení použijte lepidlo Flexocol A89. Pomocí dodané špachtle rozetřete lepidlo na podkladní povrch. (Viz technický list lepidla.)

Poznámka:

Vyhnete se znečištění okraje fólie, který budete lepit lepidlem Flexocol A89. Skvrny od lepidla nebo jeho zbytků mohou být odstraněny pomocí alkoholu nebo acetonu a čisté látky.

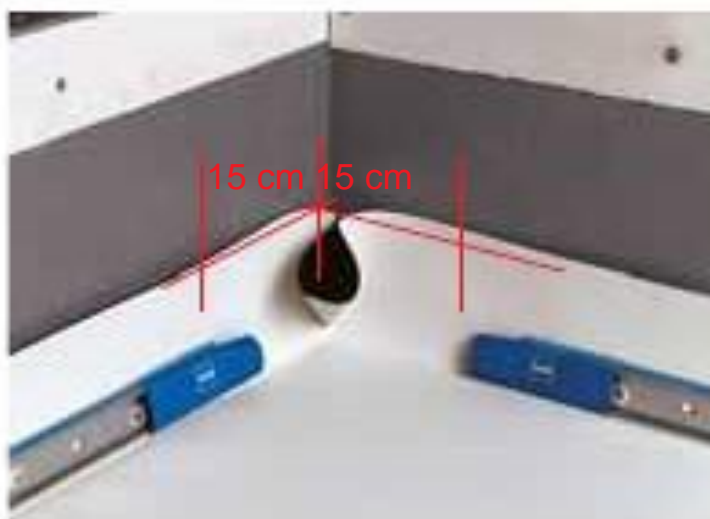
8 PŘÍSLUŠENSTVÍ

Detaily se dají opracovat pomocí detailové fólie FLAGON, nebo rychleji pomocí prefabrikovaných tvarovek, proto pro zkrácení aplikační doby FLAGON PVC střešního systému máme široký sortiment PVC příslušenství, které se dá horkovzdušně natavovat na FLAGON PVC fólii:

- anténní prostupy, vtoky, chrliče a vnitřní a vnější kouty, vlnovec a kužel, větrací komínky atd.



9 VNITŘNÍ KOUTY



9.1 Horizontální prefabrikovaný vnitřní kout

Umístěte fólii FLAGON PVC na horizontální povrch a zafixujte u okraje pomocí předvrtané flag lišty.

Poloha konce lišty by měla být 15 cm od koutu, konec ochraňte pomocí FLAG KONCOVÉHO CHRÁNIČE LIŠTY.

Nebo použijte další metody uvedené v kapitole fixace u okrajů.

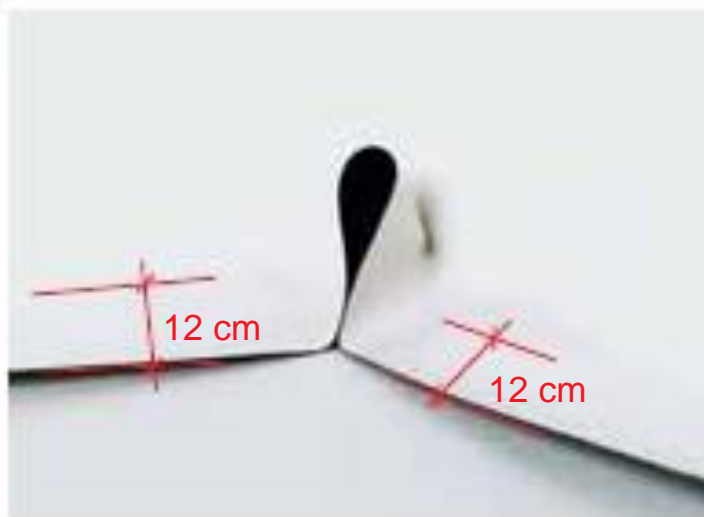
Složte přebytečnou fólii směrem ke zdi.

Horkým vzduchem navařte "kapsu" na svislou plochu.

9 VNITŘNÍ KOUTY

9.2 Prefabrikovaný vnitřní kout

Odměřte a seřežte fólii tak, aby odpovídala tvaru okraje plus navíc 12 cm (minimálně) pro navaření na horizontální povrch. Zafixujte tuto fólii lepením nebo bodovým přivařením.



Prohněte přebytek do rohu a prostříhňte, ponechte 2 cm od okraje.



9 VNITŘNÍ KOUTY



Překryjte zdvojené překrytí okraje fólie a sestříhnete tento přebývající materiál s ponecháním 2 cm navíc od okraje koutu tak, jak je znázorněno na obrázku.



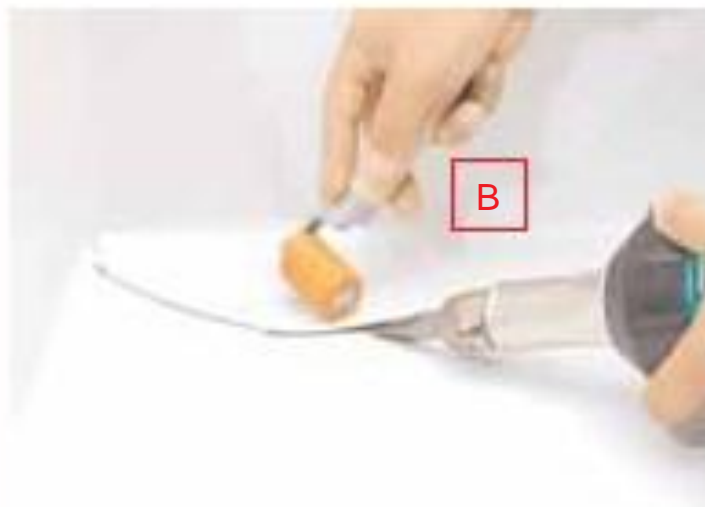
Přibodujte, předvařte a zavařte přesah pouze na spodním okraji koutu (A) horizontálního povrchu.

9 VNITŘNÍ KOUTY

Zkoste hranu v místě okraje budoucího svaru pomocí frézky nebo zkosovacího nástroje (pouze na 1,8 mm a tlustších fóliích).



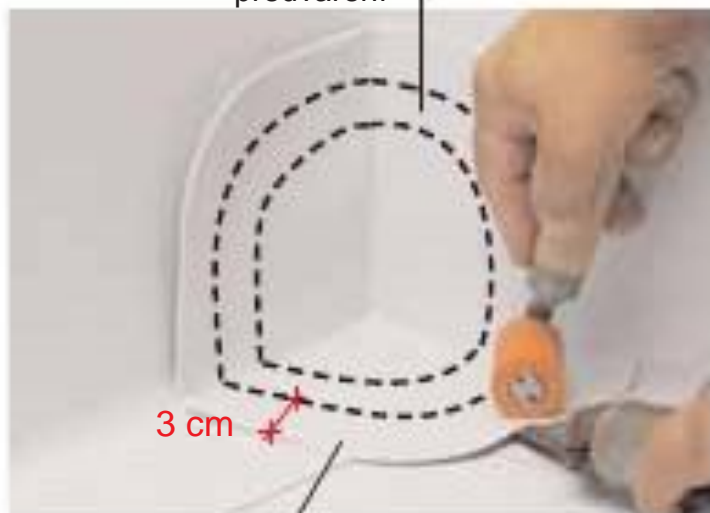
Přibodujte, předvařte a zavařte přesah vrchního přesahu (B) na horizontální povrch.



9 VNITŘNÍ KOUTY



předvaření



3 cm

svaření



Po zkosení hran fólií na přesahu přibodujte FLAGON PVC prefabrikovaný kout do požadovaného místa.

Postupujte od středu směrem k okraji koutové tvarovky, svařte si předsvar, ponechte nesvařeny 3 cm od okraje koutové tvarovky.

Použitím 20 mm trysky, dovařte načisto okraj koutu.

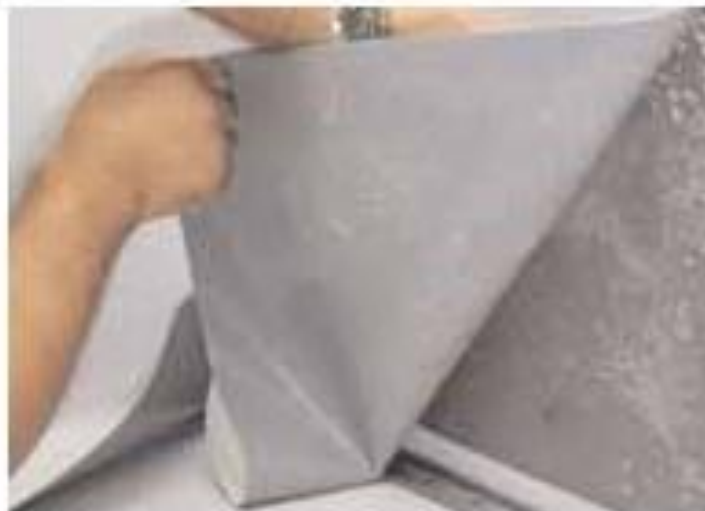
Poznámka:

Vždy vyčistěte svařované povrchy za použití čistého hadříku a FLAGON PVC CLEANER.

9 VNITŘNÍ KOUTY

9.3 Vnitřní kout s vertikálním přimáčknutím

Aplikujte FLEXOCOL V na vnitřní vertikální plochu koutu a FLAGON PVC předem připravené přířezy fólie s ponechaným 12 cm okrajem pro horkovzdušné navaření na hlavní fólii v ploše střechy.



Přilepte fólii na vertikální okraj počínaje od horní části k dolní.



Uřízněte a přilepte druhý okrajový pruh fólie FLAGON na vertikální část okraje, ponechejte navíc 12 cm šířku pro přivaření na horizontální povrch.



9 VNITŘNÍ KOUTY



Přibodujte do pozice tak, jak je vyobrazeno na předcházející stránce. Pak složte fólii do kapsy na vrchní pravou část koutu. Navařte pruh na první pravou okrajovou část FLAGON fólie a svařte přimáčknutou část k pravé částí koutu.

Ohněte přimáčknutou část fólie zpět nalevo a svařte kapsu dohromady. Přibodujte, předvařte a zavařte vertikální přesah vzniklý na celé pravé straně koutu.

Uzavřete ohyb vzniklý na vertikální části přibodováním, předvařením a zavařením.

10 VNĚJŠÍ ROHY

10.1 Horizontální povrch

Umístěte FLAGON PVC fólii na horizontální povrch, zafixujte ji při okraji předvrtanou lištou. Umístěte fixační lišty 15 cm od koutu, ochraňte konce pomocí FLAG KONCOVÝCH CHRÁNIČŮ LIŠTY.

10.2 Prefabrikovaný vnější roh

Odměřte a seřízněte fólii tak, aby pasovala na svislý okraj plus navíc 12 cm (minimálně) okraj pro navaření na horizontální povrch.

Aplikujte FLAG FLEXOCOL V LEPIDLO na povrch okraje a na FLAG PVC fólii. Nechejte lepidlo vyschnout. Potom slepte dohromady na jeden svislý okraj vnějšího koutu, jak je na obrázku.

Provedte prostřih přesahu do místa rohu.

Ohněte fólii přes roh podél přilehlé svislé stěny okraje a přilepte ji přesně na podklad.

Přibodujte, předvařte a zavařte fólii podél rohu na horizontální povrch obou stran rohu.



10 VNĚJŠÍ ROHY



Takto vypadá základ vnějšího rohu. Nyní pokračujte ve vámi zvolené variantě dokončení vnějšího rohu (prefabrikovaný roh, detailová fólie).

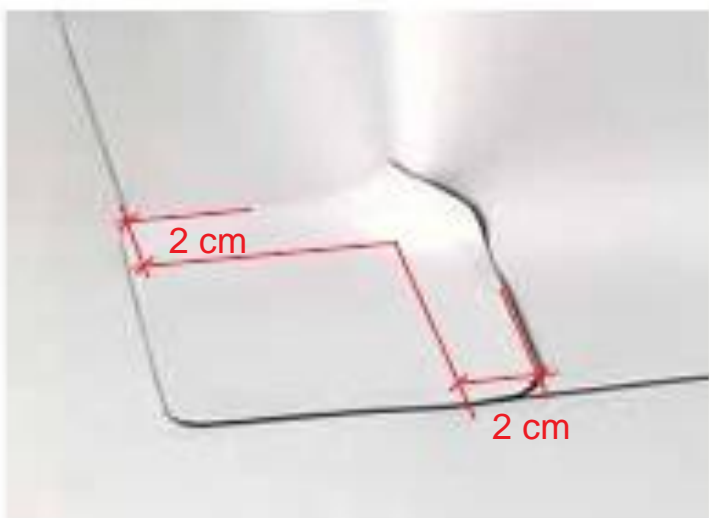
Umístěte FLAGON PVC tvarovku vnějšího rohu. Přibodujte, předvařte a zavařte postupně od středu tvarovky rohu až k vnějšímu okraji.

10 VNĚJŠÍ ROHY

Poznámka:

Vždy vyčistěte svařované
povrchy čistým hadříkem
a FLAGON PVC CLEANER
čističem.





10.3 Vnější roh za použití detailové fólie PVC FLAGON S

Odměřte a seřízněte fólii tak, aby pasovala na svislý okraj plus navíc 12 cm (minimálně) okraj pro navaření na horizontální povrch.

Provedte prostřih přesahem do místa rohu.

Ohněte fólii přes roh přilehlé svislé stěny okraje a přilepte ji přesně na svislý podklad.

Přibodujte, předvařte a zavařte fólii podél rohu na horizontální povrch obou stran rohu.

Vyřízněte si z detailové fólie bez výztuže tvarovku záplaty. Zaoblete roh záplaty, který povede na vertikální část rohu.

Zakružte si sestřihnutím i ostatní rohy tvarovky záplaty. Nahřejte a roztáhněte roh záplaty, který budete vařit na vertikální část rohu.

Umístěte záplatu na roh, minimální přesah by měl být 2 cm.

10 VNĚJŠÍ ROHY

Přibodujte, předvařte a zavařte, postupujte od středu k okrajům záplaty.

Poznámka:

Vždy vyčistěte svařované povrchy čistým hadříkem a FLAGON PVC CLEANER čističem.



11 ZAKŘIVENÉ, KÓNICKÉ A KRUHOVÉ DETAILS



11.1 Prostupy ventilace, potrubí atd.

Vyřízněte si čtverec z detailové fólie (FLAGON S) a zakružte rohy pomocí nůžek.

Vystříhnete díru uprostřed čtverce fólie, která bude o 1 cm menší než prostupující trubka. Opatrně nahřejte okraj otvoru ve fólii a natáhněte fólii na trubku, vytvoří se tak malý límec na spodní části trubky. Přibodujte tento čtverec, předvařte a přivařte jej na fólii v hlavní horizontální ploše.

Vyřízněte si pás z detailové FLAGON PVC fólie plus s ponechaným navíc 3 cm pásem pro vertikální svaření tak, jak je vyobrazeno.

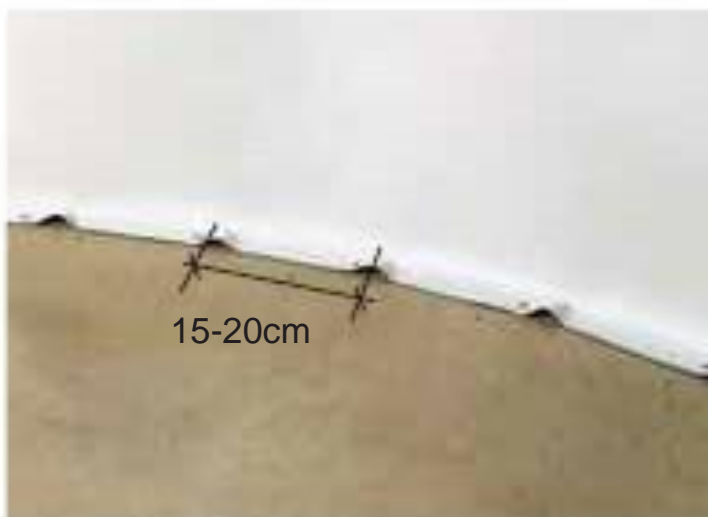
Šířka pruhu by se měla rovnat požadované výšce vytažení hydroizolace plus navíc další 3 cm pro svar na horizontální povrch. Přibodujte, předvařte a dovařte vertikální svar.

Sundejte vzniklý cylindr a ručně, manuálně pomocí nahřívání vytvořte protažený přesah pro přivaření na horizontální povrch.

11 ZAKŘIVENÉ, KÓNICKÉ A KRUHOVÉ DETAILS

Nasadte válec a přivařte nově vzniklý přesah na horizontální folii.





11.2 Zakřivená svislá zeď

Nalepte fólii se skelnou mřížkou (FLAGON SV) pruh fólie na svislou zeď použitím FLEXOCOL lepidla na PVC (FLAXOCOL V), s ponecháním 5 cm přebytku pro přikotvení k podkladu po 15 – 20 cm vzdálenostech.

Prořízněte přesahující fólii a svařte přebytečné přesahy k sobě jak je na obrázku.

Přiložte FLAGON fólii z vodorovné plochy. Ohněte, poznačte si a odřízněte fólii do tvaru tak, aby přebývalo 3-4 cm na svislou stěnu. Až ji umístíte, seřízněte přebytečný materiál tak, aby zbyl 2 cm okraj pro vytažení na svislou stěnu.

11 ZAKŘIVENÉ, KÓNICKÉ A KRUHOVÉ DETAILS

Přibodujte, předvařte a svařte spodní fólii na svislou, za použití mosazného kolečka.





Používejte pouze FLAG PVC nebo jiné doporučené doplňky v systémech SOPREMA/FLAG k FLAG PVC fóliím.

Prořízněte otvor ve střešní fólii o rozměru odváděcího potrubí.

Mechanicky přikotvěte fólii v ploše střechy okolo vtoku pomocí kotev a podložek.

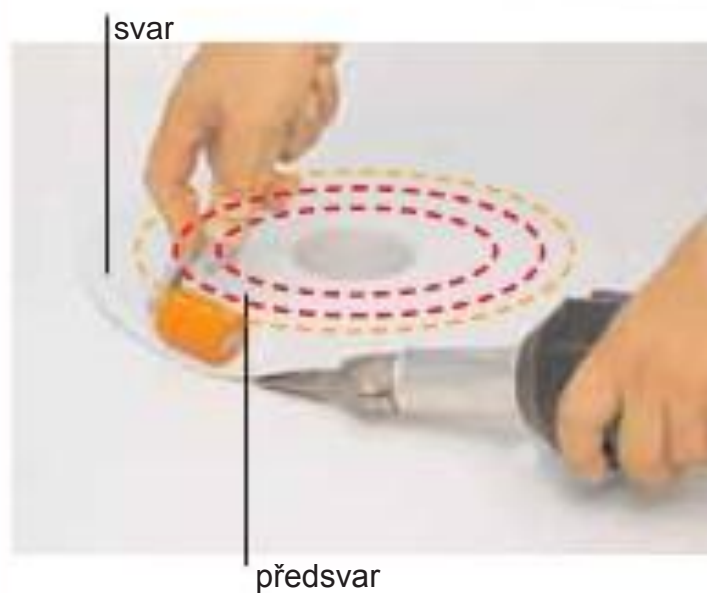
12 VTOKY

Vložte FLAGON PVC prefabrikovaný vtok.

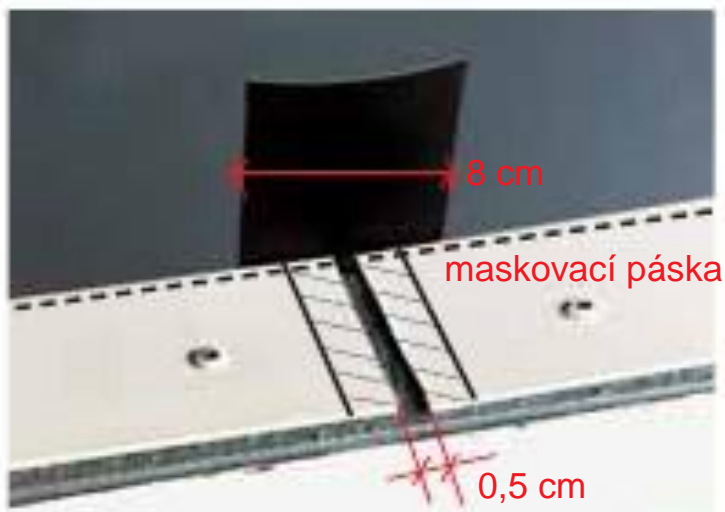
Poznámka:

Vždy vyčistěte svařované povrchy čistým hadříkem a FLAGON PVC CLEANER čističem.

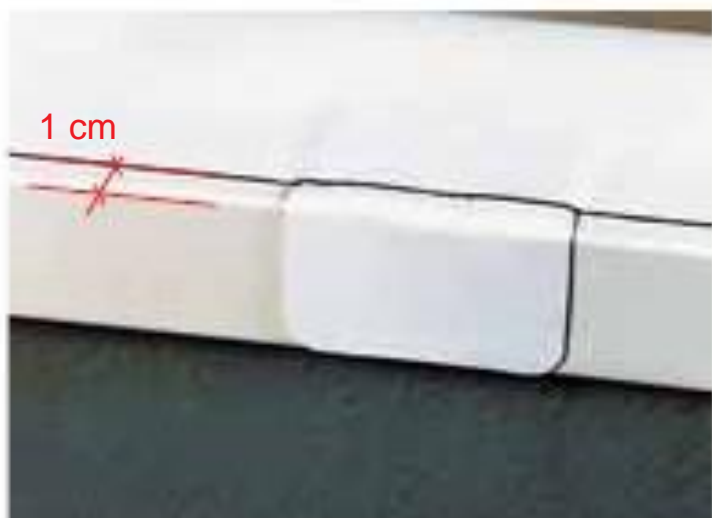
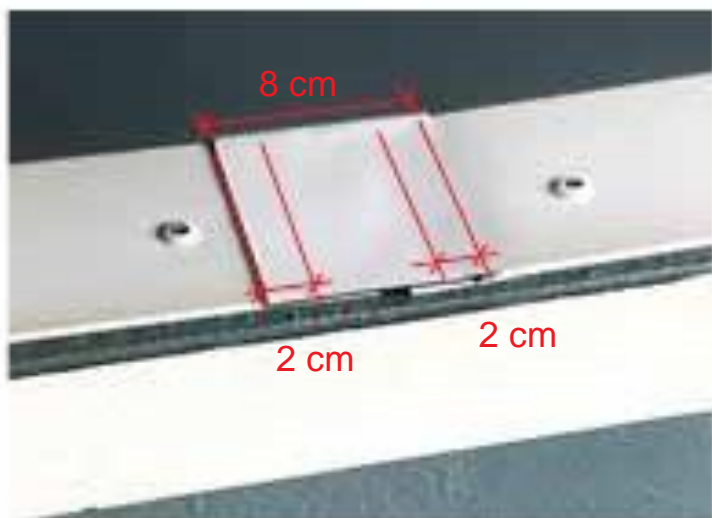
Přibodujte, předvařte a navařte přírubu FLAG vtoku na fólii v ploše.



13 OKRAJOVÁ LIŠTA



větru odolné těsnění



Namontujte FLAG poplastovaný plechový profil ve spojení s neoprenovou nebo butylovou utěšňující páskou s ponecháním 0,5 cm mezery pro expanzi/kontrakci.

Přikotvete plech pomocí expanzních hřebů nebo kotevních vrutů.

Upozornění: Vždy se ujistěte, že jsou obvodové prvky upevněny tak, aby odolali možnému zatížení např. větrem.

Překryjte expanzní spoj 2 cm maskovací páskou před navařením 8 cm širokého pruhu fólie (FLAGON SV) přes spoj tak, jak je vyobrazeno.

Pro umožnění pohybu svařte pouze 2 cm krycího pruhu fólie. Pro snadné přivařování na horní povrch poplastovaného profilu plechu ponechejte 1 cm mezeru od čelní hrany.

Pro oplechování atiky s výškou větší než 5 cm je vyžadováno použít kovové příponky nebo provést v čelní části plechu mechanické přikotvení.

13 OKRAJOVÁ LIŠTA

13.1 – Okrajová lišta na vnitřním rohu

Naznačte si linii stříhu, jak horizontální, tak vertikální.



Přimáčkněte ohyb vedle řezové linie pro identifikaci požadovaného ohybového bodu.



Prostříhněte na svislé části v úhlu okolo 30° podle neznačené stříhové linie.



13 OKRAJOVÁ LIŠTA



Ohněte plech v úhlu 90° a prostříhnete přesah pod úhlem 45° dle obrázku.



Po umístění neoprenového nebo butylového těsnícího pruhu, mechanicky přikotvete připravený plech na rohový okraj atiky.

Uřízněte pruh fólie (FLAGON S nebo FLAGON SV) jehož navařením vytvoříte nový spoj poplastovaného plechu.

13 OKRAJOVÁ LIŠTA

Navařte hydroizolační fólii na okrajový plech.

Zakružte si rohy kusu fólie FLAGON PVC (FLAGON S nebo FLAGON SV) s ponecháním 2 cm přebytku pro vytvoření přesahů a převaření.



13 OKRAJOVÁ LIŠTA



Nahřejte a protáhněte roh této záplaty.



Přibodujte, předvařte a přivařte záplatu na kout.

13 OKRAJOVÁ LIŠTA

13.1 – Okrajová lišta na vnitřním rohu

Naznačte si linii stříhu, jak horizontální, tak vertikální.



Přimáčkněte ohyb vedle řezové linie pro identifikaci požadovaného ohybového bodu.



13 OKRAJOVÁ LIŠTA



Prostříhnete horizontální část plechu podle naznačené stříhové čáry.



Otevřete plechový profil ohnutím. Po aplikaci neoprenové nebo butylové pásky přikotvěte plech na atiku.



Zakružte si rohy čtverce z fólie FLAGON SV (nebo FLAGON S) s ponecháním přebytku 2 cm pro přesahy a přivaření. Nahřejte a protáhněte vnitřní roh záplaty.

13 OKRAJOVÁ LIŠTA

Nahřejte a protáhněte vnitřní roh záplaty. Umístěte tuto záplatu přes rohovou oblast. Přibodujte, předvařte a přivařte na poplastovaný profilovaný plech.



Přibodujte svislou fólii atiky na poplastovaný plechový profil počínaje 1 cm od okraje. Přebytek fólie z vertikální části utvoří kapsu v rohovém okraji.



13 OKRAJOVÁ LIŠTA



Prostříhňte kapsu 2 cm od
hrany okraje.



Odstříhňte trojúhelník
přebytečného materiálu.

13 OKRAJOVÁ LIŠTA

Přibodujte, a zavaňte na povrch okraje. předvaňte horizontální





14.1 Nedestruktivní metoda

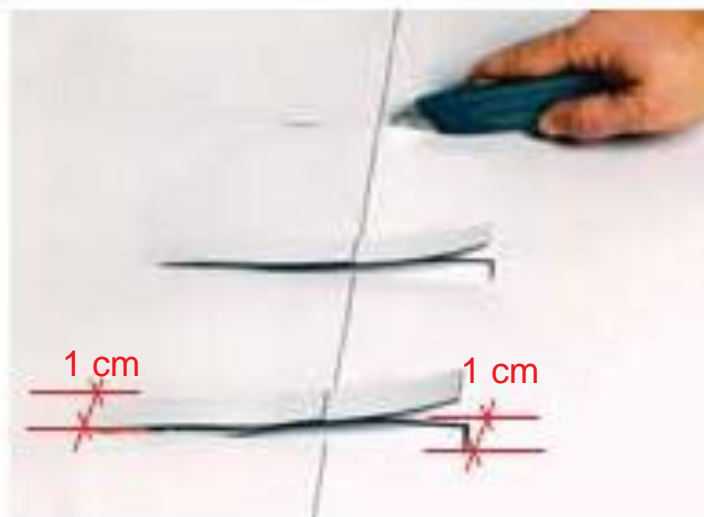
Zkouška se provádí použitím testeru svařování (zkušební jehla) na zchlazeném spoji. Projíždějte zkušební jehlou po svaru, vyvíjejte dostatečný tlak k identifikaci defektního místa svaru.

V případě defektního svaru vyčistěte spoj a potom zavařte, popřípadě i převarťte dle potřeby, v extrémních případech je možno převarťit spoj 15-20 cm pásem nové fólie na vyčištěný povrch.

14 KONTROLA SPOJŮ

14.2 Destruktivní kontrola

Vyřízněte 1 cm proužek zchlazeného svařeného spoje.



Tahem za oba konce pruhu fólie ověřte pevnost sváru tak, jak je ukázáno na obrázku.





Musí dojít k roztržení mimo svar.

Tato kontrola musí být provedena vždy, každý den na vzorku svaru před započítím hydroizolačních prací.

Poznámka: Tento test, i když je ručně prováděný na místě, tak je založen na ustanoveních uvedených v UEAtc směrnici.

15 OPRAVA POŠKOZENÍ

Pokud náhodou někdo poškodí hydroizolaci, tak se dá provést jednoduchá oprava.

Vyřízněte si záplatu z fólie FLAGON SV nebo FLAGON SR, pro úplné překrytí tohoto defektu a zakružte si její rohy pomocí nůžek.

Naznačte si tvar záplaty na podkladní fólii.



Vyčistěte povrch fólie čistým hadříkem a FLAGON PVC CLEANER čističem.



Přibodujte, předvařte a navařte na požadované místo.



16 APLIKACE NOVÉ FÓLIE NA STÁVAJÍCÍ



Pro použití fólií FLAGON PVC vystavených delší dobu působením vody, sněhu nebo ledu.

Aplikace

a) Vyčistěte povrchy které budou svařovány pomocí čistého hadříku a vysušte horkovzdušným fénem Leister.

b) Aplikujte postup FLAG SEAM PREP na oba povrchy.

c) Vysušte oba povrchy horkým vzduchem z pistole Leister.

d) Začněte postup svařování.

17 APLIKACE NOVÉ FÓLIE NA STÁVAJÍCÍ

a) manuální navaření

Umístěte novou fólii FLAGON PVC na stávající fólii.

Poznačte si linii přesahu.



Ohněte novou fólii na stranu. Vyčistěte povrch fólie čistým hadříkem a FLAGON PVC CLEANER čističem.



17 APLIKACE NOVÉ FÓLIE NA STÁVAJÍCÍ



Přiložte zpět novou fólii. Přibodujte, předvařte a zavařte nový spoj nové fólie se stávající fólii.



b) automatické navaření
s Varimat svařovacím přístrojem umístěte novou fólii FLAGON PVC na stávající fólii. Poznačte si linii přesahu. Ohněte novou fólii na stranu.



Očistěte svařovaný povrch čističem FLAGON PVC CLEANER a čistým hadříkem.

17 APLIKACE NOVÉ FÓLIE NA STÁVAJÍCÍ

Přiložte zpět novou fólii a navažte jej pomocí svařovacího automatu Varimat.



SOPREMA/FLAG má právo upravovat bez předchozího upozornění text, obrázky nebo nákresy obsažené v této příručce, pokud se inovuje výrobní metoda nebo aplikační metoda materiálu.

SOPREMA/FLAG záruka se týká pouze materiálů a doplňků vyrobených samotným Flagem. Instalace hydroizolačních fólií vyrobených SOPREMA / FLAG musí být provedena specializovanými dodavateli, kteří prošli FLAG PVC školením SOPREMA/FLAG.

Aplikační metody uvedené v tomto návodu jsou pouze vybranými základními způsoby, jakými lze správně aplikovat materiály FLAGON PVC. Odchýlení uvedených postupů nutně neznamená nesprávnou aplikaci. Je doporučeno konzultovat jakékoliv nejasnosti při aplikaci materiálu FLAGON PVC s firmou SOPREMA.

Prosím kontaktujte SOPREMA/FLAG technické oddělení ohledně poradenství s konkrétními dotazy, na které jste nenašli odpovědi v tomto manuálu.